

Brugervejledning til skrotrør

Skrotrøret er velegnet til stort set alle situationer på grund af de alsidige monteringsmuligheder.

Skrotrøret installeres normalt ved brug af en håndhejs.

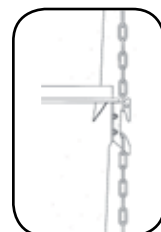
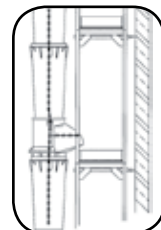
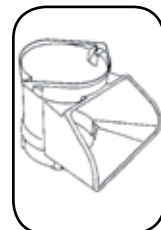
Benyttes andre hjælpemidler ved montage, skal det sikres, at de er egnede til formålet og belastningerne.

Vigtig information vedrørende installation:

- Skrotrøret skal fastgøres for hver 10. meter (max. belastning 2,5 Kn). Der leveres kæder med til fastgørelse. Fastgørelserne må ikke monteres således at de bøjer skrotrørets forløb.
- Når tovet på håndhejsen, til ophejsning af skrotrøret, frigives skal der være mindst to omgange tov tilbage på tovtromlen
- Anvendes evt. hejs, skal skrotrøret trækkes lodret op.
- Skrotrøret skal hænge frit og ikke hvile på f.eks. stilladsrør
- Undgå at vride ophængningskæderne
- Skal skrotrøret kunne påfyldes fra mellemliggende etager, skal de pågældende påfyldningsslidsker monteres løbende/ under optrækning. Benyt ekstra fastgørelser for hvert mellemliggende påfyldningspunkt
- Hvis det er nødvendigt at fjerne mellemliggende fastgørelser, skal der monteres stilladsrør til højre og venstre op til påfyldningspunktet.

Fortsæt med følgende ved montering af skaktrøret:

- Fastgør skaktrør i henhold til situationen (se figur)
- Sæt håndhejset ind i den samlede skaktrørsramme. Rul tovet ud til ca. 1m over grundniveau (se figur).
- Sæt karabinhagerne ind i hullerne skaktrøret
- Benyt håndhejset til at hejse skaktrøret så højt op at det næste rør kan hægtes på. Forsæt på samme måde indtil den ønskede længde er opnået.
- Hæng det øverste skaktrør i hullerne på skaktrørsrammen.
- Fjern håndhejset.
- Placer påfyldningstragten på sliskens toprør og fastgør. Sørg for at påfyldningstragten hviler mod kanten af skakten



Bøjning af skrotrør

Bøjning medfører forhøjet slitage på skrotrøret og på ophængningen.

Bøjes skrotrøret skal man være opmærksom på følgende:

Maksimal bøjning

Jo mere skrotrøret bøjes, jo større vil risikoen for blokering af røret være. Det anbefales at overholde en bøjningsratio på 10:1 (dvs. max. 1 m bøjning over 10 m), dog max. 2,5 m på hele rørets længde.

Forkort afstanden mellem fastgørelsesstederne i bøjningsområdet

Forkort afstanden mellem skrotrørets ophængspunter på det område hvor det bøjer.

(Elementernes effektive længde er kun 0,7 - 0,8 m.)

Brugervejledning til skotrør

1) Montering på stilladset

ADVARSEL!!

Kontrollere at stilladset er egnet til påmontering af et skaktrør (styrke og stabilitet).
Følgende belastningsforudsætninger skal anvendes som grundlag for beregningen:

Lodret belastning:

Formel: $320 \text{ kg} + 10 \text{ kg per meter installationshøjde.}$

Dette giver følgende:

5 m. installationshøjde = 370 kg

10 m. installationshøjde = 420 kg

20 m. installationshøjde = 520 kg

30 m. installationshøjde = 620 kg

40 m. installationshøjde = 720 kg

Horisontal belastning

Udregnes i henhold til vindstyrken

Fastgørelse

- Fastgør de to stilladsefelter til bygningen (2,5 kN).
- Monter to rør horisontalt på ydersiden af stilladset, med ca. 400 mm afstand, med faste koblinger.
- Fastgør skaktrammen til de to vandrettetværjbjælker med fire faste koblinger.
- Afstiv skaktrammen med endnu to rør og fire drejelige koblinger.

2) Montering på vinduesåbning eller brystning

Maksimal installationshøjde:

Beton = 40 m

Murværk (min. 36 cm) = 20 m

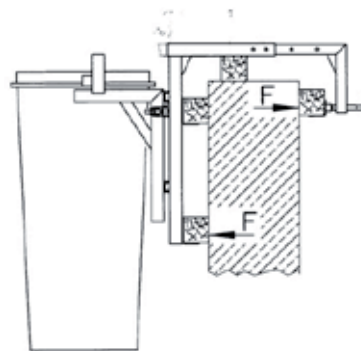
I tilfælde af murværk, skal belastningerne fordeles over et større område.

Benyt et egnet lastfordelende underlag f.eks. reglar eller stålprofil.

På områder med reduceret murtykkelse (fx radiator fordybninger), skal det lastfordelende underlag være tilsvarende større.

Montering af brystningsklemmer:

- Monter brystningsklemmen på skaktrammen.
- Kontroller at den tværgående bjælke skaktrammen hviler på brystningsklemmen. Fastgør reglar på brystningsrammen i henhold til de strukturelle forhold.
- Hæng hele enheden over brystningen og fastgør til forankringsanordningen.
- Fortsæt samling af skaktrøret som beskrevet.



Brugervejledning til skrotrør

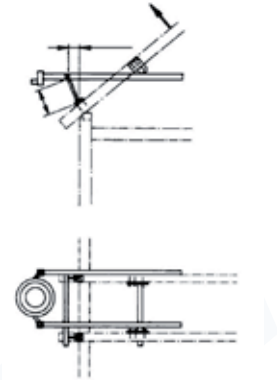
3) Montering på skråt tag

ADVARSEL!

Fastgør kun til bærende dele på det skråtag, f. eks. spær. Fastgør aldrig på taglægter.

Max. Installationshøjde = 20 m.

- Fastspænd støtteskinner på den forrestetværstiver i henhold til afstanden mellem spærerne.
- Skub skråtagsrammen fra ydersiden henover et eller to spær.
- Fastspænd med den regulerbar tværstiver
- Understøt støtteskinnen på spærerne med de regulerbare understøtninger.
- Flytning af den bageste tværstiver og / eller justering af understøtterne regulerer skråtagsrammen horisontalt.
- Fastgør skråtagsrammen.



4) Montering på flat tag

ADVARSEL!

Når skrotrøret skal monteres på et fladt tag, skal skaktøret monteres mindst 2 m. fra bygningens kant. Hvis ikke dette er muligt, skal der monteres passende gelænder.

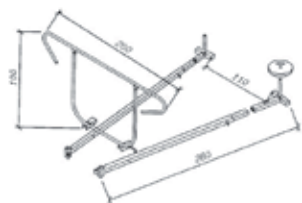
Monteringshøjde	Antal kontravægte
Op til 6 m	2 stk
Op til 11 m	4 stk
Op til 17 m	6 stk
Op til 22 m	8 stk
Op til 28 m	10 stk
Op til 33 m	12 stk
Op til 40 m	14 stk

Skub fladtagsrammen udad, men kun så langt, at tværstiveren stadig hviler på kanten af taget. Fladtagsrammen må ikke bue indad.

Brug lastfordelende underlag.

Placere kontravægte (Vare nr: 01912) på forlængelsesrør i henhold til strukturens højde

- Fladtagsrammen består af to støtterør og en tværstiver med en sikkerhedsbøjle.
- Læg støtterør på det flade tage. Monter tværbjælker med gelænder.
Indfør forlængelsesrøret i støtte-rørene og fastgør med bolte



5) Demontering

De regler og sikkerhedsinstruktioner der beskrives til montering gælder også for demontering. Demontering udføres generelt i omvendt rækkefølge af montering.